



بنیاد ملی تحقیقات اقتصادی
استان زنجان



جمهوری اسلامی ایران
سازمان برنامه و بودجه کشور
سازمان مدیریت و برنامه ریزی
استان زنجان

سند برنامه توسعه اقتصادی، اشتغالزایی و طرح توسعه پایدار منظومه های روستایی

استان زنجان

پیش نویس مقدماتی
(ویرایش اول)



شهرستان: ماهنشان
بخش: مرکزی

ارنا
مهندسی مشاور
مشاور شهرساز، برنامه ریز و پدافند غیرعامل

بِسْمِ اللَّهِ الرَّحْمَنِ الرَّحِيمِ



بنیادسکن انقلاب اسلامی
استان زنجان



جمهوری اسلامی ایران
سازمان برنامه و بودجه کشور
سازمان مدیریت و برنامه ریزی
استان زنجان

سند

برنامه توسعه اقتصادی، اشتغالزایی

و طرح توسعه پایدار منطقه های روستایی استان زنجان

شهرستان: ماهنشان

بخش: مرکزی

۱۳۹۸

فهرست مطالب

پیشگفتار.....	۱
کلیات.....	۶
مقدمه.....	۹
۱- تبیین و تحلیل وضع موجود روستاهای بخش.....	۱۰
۱-۱- شاخص‌های وضعیت توسعه بخش.....	۱۰
۲-۱- قابلیت‌ها.....	۱۱
۱-۲-۱- قابلیت‌های اقتصادی.....	۱۱
۲-۲-۱- قابلیت‌های اجتماعی.....	۱۲
۳-۲-۱- قابلیت‌های زیست محیطی (آب و خاک).....	۱۲
۴-۲-۱- قابلیت‌های کالبدی-فضایی.....	۱۲
۵-۲-۱- قابلیت‌های گردشگری.....	۱۲
۳-۱- محدودیت‌ها و تنگناها.....	۱۳
۱-۳-۱- محدودیت‌های اقتصادی.....	۱۳
۲-۳-۱- محدودیت‌های اجتماعی.....	۱۳
۴-۳-۱- محدودیت‌های کالبدی-فضایی.....	۱۳
۵-۳-۱- محدودیت‌های گردشگری.....	۱۴
۴-۱- مسائل کلیدی.....	۱۴
۱-۴-۱- مسائل اقتصادی.....	۱۴
۲-۴-۱- مسائل اجتماعی.....	۱۴
۳-۴-۱- مسائل زیست محیطی (آب و خاک).....	۱۵
۴-۴-۱- مسائل کالبدی-فضایی.....	۱۵
۵-۴-۱- مسائل گردشگری.....	۱۵
۵-۱- ساختار و سازمان فضایی موجود.....	۱۶
۲- تصور کلان توسعه روستاهای بخش.....	۱۷
۱-۲- اهداف کلی.....	۱۷
۲-۲- اهداف کمی.....	۱۷
۳-۲- جهت‌گیری‌های توسعه.....	۱۷
۴-۲- راهبردها.....	۱۸
۱-۴-۲- راهبردهای اقتصادی.....	۱۸
۲-۴-۲- راهبردهای اجتماعی.....	۱۸
۳-۴-۲- راهبردهای زیست محیطی.....	۱۹
۴-۴-۲- راهبردهای کالبدی فضایی.....	۱۹
۵-۴-۲- راهبردهای گردشگری.....	۱۹
۵-۲- سیاست‌های اجرایی.....	۱۹
۱-۵-۲- سیاست‌های اقتصادی.....	۱۹
۲-۵-۲- سیاست‌های اجتماعی.....	۲۰
۳-۵-۲- سیاست‌های زیست محیطی.....	۲۰
۴-۵-۲- سیاست‌های کالبدی فضایی.....	۲۰

۲۱	۵-۵-۲- سیاست‌های گردشگری.....
۲۱	۶-۲- تعیین الزامات تحقق اهداف و سیاست‌ها.....
۲۲	۷-۲- ساختار و سازمان فضایی افق.....
۲۳	۳- اقدامات، فعالیت‌ها، طرح‌ها، پروژه‌های توسعه بخش (پیوست سند).....
۲۳	۱-۳- اقدامات و فعالیت‌های ذیربط تصمیمات و مصوبات مقرراتی و اجرایی- جدول ۴.....
۲۳	۴- نظام اجرایی، نظارت و بازنگری سند.....
۲۳	۱-۴- سازمان اجرایی.....
۲۳	۲-۴- نظارت بر اجرا.....
۲۳	۳-۴- بازنگری سند.....

پیشگفتار ۱

پیشگفتار ۱

تقدیر و سپاس

کلیات

روستاها در استان زنجان همانند سایر روستاهای کشور متاثر از جریان وسیع تغییرات فناوری و ارتباطات، تحولات متفاوتی را در زمینه‌های اقتصادی، اجتماعی و فرهنگی تجربه کرده‌اند؛ به گونه‌ای که، سرمایه‌گذاری‌های گسترده در زیرساخت‌های کالبدی روستاها، چهره و کالبد آنها را تغییر داده و سطح انتظارات جامعه روستایی را به جامعه شهری نزدیک و همسو کرده است. با وجود این اقدامات، ساختار تولید و اشتغال در روستا دستخوش تغییرات محدودتری بوده است.

رشد اقتصاد روستا بر دو محور رشد سرمایه‌گذاری و رشد بهره‌وری متکی است. البته رشد صرفاً بر مبنای سرمایه‌گذاری به سرعت مشمول قاعده بازده نزولی عوامل تولید شده و بازده سرمایه‌گذاری متاخرتر را کاهش می‌دهد. بنابراین رشد روستا به صرف انجام سرمایه‌گذاری جدید مقرون به صرفه نبوده و به سرعت متوقف می‌شود. مطالعات اقتصادی نشان می‌دهد که رشد بیش از ۵۰ درصد رشد اقتصادی به ویژه در روستاها وابسته به ارتقا و رشد بهره‌وری است. زمینه‌های سرمایه‌گذاری در روستاها را می‌توان از طریق قابلیت سنجی و تحلیل تنگناها و سایر ملاحظات نظیر بازار استخراج نمود و در قالب پروژه‌های اولویت‌دار، فرآیند رشد اقتصاد روستا و به تبع آن تحول در روستا را با سرمایه‌گذاری‌های جدید تسریع نمود.

سرمایه‌گذاری و سیاست‌گذاری برای ارتقای بهره‌وری عمومی در اقتصاد روستا به جای نگاه پروژه‌ای و یک بعدی نیازمند رویکرد سیستماتیک و فرآیندی است. در یک دسته‌بندی کلی می‌توان عوامل کاهنده و یا متوقف کننده ارتقای بهره‌وری در روستاها را در قالب محورهای زیر طبقه‌بندی کرد:

ردیف	موانع عمومی ارتقای بهره‌وری	فرآیند و تبعات
۱	شکاف معنی‌دار قیمت تولید تا مصرف و قیمت‌های با تغییرات گسترده	فاصله معنی‌داری بین قیمت در مزرعه و قیمت مصرف‌کننده وجود دارد؛ به نحوی که بخش زیادی از ارزش افزوده بخش کشاورزی از روستاها خارج شده و نصیب واسطه‌ها می‌شود. این شکاف به کاهش درآمد و انگیزه‌های سرمایه‌گذاری روستاییان منتهی می‌شود. و به دلیل ناکارآمدی سیاست‌های اصلاحی، فرایند تار عنکوبتی قیمت در بیشتر محصولات رخ می‌دهد
۲	مقیاس خرد فعالیت‌ها در بخش کشاورزی	متاثر از قانون تقسیم اراضی و قانون ارث و عدم شکل‌گیری سیاست‌گذاری صنعتی بزرگ مقیاس در چندین دهه گذشته مقیاس تولید کشاورزی در روستاها بسیار کوچک‌تر شده است. در چنین شرایطی به دلیل آنکه مبنای فعالیت‌ها صرفاً معیشتی بوده است، معمولاً اهداف اقتصادی مد نظر قرار نگرفته و بهای تمام شده محصولات نیز در دامنه اقتصادی ملحوظ نشده است.
۳	محدودیت و تقلیل منابع آبی	اب یکی از ارکان و نهادهای محوری اقتصاد روستا است. تغییرات اقلیم و محدودیت بارش در سه دهه گذشته، افزایش شدید تقاضای مصرف آب در بخش کشاورزی با گسترش اراضی زیر کشت آبی و حفر چاه‌های مجاز و غیرمجاز از دهه ۱۳۶۰ به این سو و از طرفی عدم انتشار و تعمیق فناوری‌های کاهش مصرف آب در بخش کشاورزی با فقدان بازار آب یکی از عوامل محوری ارتقای بهره‌وری و درآمد روستا از محل فعالیت‌های کشاورزی است. با مصرف موجود آب در بخش کشاورزی می‌توان تولید را دو تا سه برابر افزایش داد.
۴	دستگاه‌ها و متولیان سیاست‌گذاری ناهمسو در روستا	دستگاه‌های اجرایی نظیر جهاد کشاورزی، آب منطقه‌ای، منابع طبیعی، آب فاضلاب روستایی و ... از جمله نهادهای اثر گذار در تحول و توسعه روستاها هستند. ناهماهنگی بین دستگاهی و ضعف سیاست‌گذاری متوازن موجب ناهمسویی سیاست‌گذاری‌ها در حوزه روستا شده است

ردیف	موانع عمومی ارتقای بهره‌وری	فرآیند و تبعات
۵	کمبود نیروی انسانی ماهر و متخصص	در اقتصاد بیان می‌شود که تخصص منجر به ایجاد ارزش افزوده بیشتری می‌شود. پایین بودن سطح سواد و تخصص کشاورزان و سن بالای کشاورزان و درآمد کم آنان در کنار پارادایم ذهنی مقاوم و سخت آنها به تغییر رفتاری و کشت خود در برابر مهارت و دانش نیروی کار جوان منجر به شکاف ساختاری و رفتاری بین این دو دسته شده است؛ در این میان به دلیل آن که مالک و تملک زمین‌ها نیز از آن سنتی گراهای دیرینه می‌باشد، دسته دوم یا مجبور به تسامح با سنت‌گراها می‌باشند یا با مخالفت و سرکوب خود، مجبور به مهاجرت می‌شوند که با این شرایط باعث کاهش نیروی کار ماهر، کارآفرین و سرمایه‌های انسانی و حفظ بافت جمعیتی سنت‌گرا و اغلب غیر ماهر و با بهره‌وری پایین می‌گردد. در آمریکا فقط ۳ درصد جمعیت، کشاورز و روستا نشین هستند که ضمن تأمین نیاز داخلی، صادرات هم می‌کنند اما در ایران با وجود ۳۳ درصد اشتغال در بخش کشاورزی عموماً در کشاورزی سنتی و معیشتی به سر می‌برد. روستاییان با توجه به شیوه فکری و عدم دانش و مهارت و بالتبع ترس از تغییر، به ندرت دست به تغییر الگوی سنتی و کاشت محصولات جایگزین و پر بازده همانند گل‌های زینتی، دارویی، زعفران و سایر محصولات کشتی دیگر می‌پردازند.
۶	نبود مدیریت و نظارت مستمر و برقراری عدالت بین نسلی در بهره‌برداری از منابع طبیعی	از آنجا که منابع آب، خاک، چراگاه‌ها و مراتع جزء منابع نسل فعلی و آینده می‌باشد، می‌باید عدالت بین نسلی به گونه‌ای باشد که نسل حاضر ضمن بهره‌برداری بهینه از منابع، حقوق نسل آتی را نیز محفوظ بدارد متأسفانه نبود سیاست‌گذاری اصولی و مدیریت و نظارت بر منابع خدادادی، آسیب‌های جدی به این منابع دارای آستانه‌های تجدید ناپذیری زده، که با ادامه این روند در آینده نه چندان دور با بحران منابع مواجه خواهیم شد.
۷	توجه غالب به خدمات رفاهی و زیرساختی بجای سرمایه‌گذاری اقتصادی در روستاها	با وجود سرمایه‌گذاری‌های سنگینی که در حوزه‌های زیرساختی و رفاهی روستاها انجام شده؛ با وجود میانگین درآمد روستاها افزایش متناسبی نداشته است. در چند دهه گذشته نگاه غالب به حوزه دخالت دولت در روستا تأمین نیازهای رفاهی و زیرساختی بوده است و توانمندسازی و ظرفیت‌سازی اقتصادی آنها مورد تأکید نبوده است.
۸	عدم وجود کارگاه‌های کوچک مقیاس	در روستاهای ایران بر خلاف سایر کشورهای پیشرفته و در حال توسعه، کارگاه‌های کوچک مقیاس بسیار کم و به ندرت وجود دارد. علت این امر عدم آموزش، عدم دانش، تخصص و آگاهی کافی روستاییان و گذار از دامداری و کشاورزی سنتی به مدرن و از سوی عدم حمایت، پشتیبانی و ترغیب آنها از نظر مالی و علمی از سوی مسئولین ذی ربط می‌باشد.
۹	تله نهادی کشاورزی و تولید سنتی	متأثر از عوامل پیش گفته نهادی، نظام تولید در روستاها سنتی و کمتر متأثر از تحولات فناورانه بوده است. در برخی بخش‌ها به عنوان مثال در حوزه دام سبک، شیوه پرورش و بازده آن تفاوت معنی داری با چندین دهه و قرن گذشته ندارد

از آنجا که کشاورزی محور اصلی اقتصاد روستا است و تحول در آن نیز از ارکان تحولات اقتصادی و اجتماعی در روستاها محسوب می‌شود، بخش مهمی از تحول اقتصادی به تحول بهره‌وری در بخش کشاورزی وابسته است.

بر اساس نتایج حاصل از بررسی موانع عمومی ارتقای بهره‌وری، میتوان گفت که کاهش و تعدیل آثار این عوامل نیازمند زمان و تغییرات معنی‌دار در حوزه سیاست‌گذاری، اختصاص منابع مالی، اصلاح بازارها، تغییر ساختار آموزش، بینش فکری، دانش و کیفیت مداخلات در روستا و بخش کشاورزی است. مبتنی بر اهداف، رویکردها، دستاوردها و آثار مورد انتظار از تدوین برنامه توسعه اقتصادی، اشتغالزایی و طرح توسعه پایدار منظومه‌های روستایی، چکیده گزارش بخش مرکزی شهرستان ماهنشان به شرح سرخط‌های زیر ارائه می‌شود.

مقدمه

مطالعات اقتصادی نشان می‌دهد که رشد بیش از ۵۰ درصد رشد اقتصادی به‌ویژه در روستاها وابسته به ارتقا و رشد بهره‌وری است. زمینه‌های سرمایه‌گذاری در روستاها را می‌توان از طریق قابلیت‌سنجی و تحلیل تنگناها و سایر ملاحظات نظیر بازار استخراج نمود و در قالب پروژه‌های اولویت‌دار، فرآیند رشد اقتصاد روستا و به‌تبع آن تحول در روستا را با سرمایه‌گذاری‌های جدید تسریع نمود.

برنامه‌ریزی فضایی توسعه پایدار منظومه‌های روستایی، با تاکید بر راهبرد شبکه منطقه‌ای و اصول برنامه‌ریزی راهبردی، به دنبال توسعه همانند منظومه روستایی و تقویت روابط مکمل، افقی و پیوندهای سازمان یافته اجتماعی، فرهنگی، اقتصادی و ارتباطی بین نقاط شهری-روستایی و پیوند این عرصه با اقتصاد محلی، منطقه‌ای و ملی در ساختاری شبکه‌ای با مشارکت جوامع محلی و روستاییان هست. خاستگاه "طرح توسعه پایدار منظومه‌های روستایی" بند ح ماده ۱۹۴ قانون برنامه پنجم است که طی آن دولت مکلف است به‌منظور بهبود وضعیت روستاها در زمینه سیاست‌گذاری، برنامه‌ریزی، راهبردی، نظارت و هماهنگی بین دستگاه‌های اجرائی، ارتقای سطح درآمد و کیفیت زندگی روستائیان و کشاورزان و کاهش نابرابری‌های موجود بین جامعه روستایی، عشایری و جامعه شهری، حمایت لازم را از اقدامات زیر به عمل آورد. نتیجه مطالعات طرح منظومه روستایی ساماندهی روستاها در قالب مجموعه‌های روستایی به‌منظور خدمات‌رسانی بهتر و مؤثرتر خواهد بود.

۱- تبیین و تحلیل وضع موجود روستاهای بخش

در بخش اول از ارائه سند به بررسی، تبیین و تحلیل وضع موجود روستاهای بخش مرکزی ماهنشان پرداخته می شود.

۱-۱- شاخص های وضعیت توسعه بخش

شاخص های وضعیت توسعه بخش روستاهای بخش مرکزی شهرستان ماهنشان در چهار مولفه اجتماعی و فرهنگی، اقتصادی و تولیدی، طبیعی و زیرساختی و زیربنایی و چهل و یک شاخص مورد بررسی قرار گرفته است.

جدول ۱: متغیرها و شاخص های بیان وضعیت موجود

سهم / مقدار متغیر/شاخص (درصد)		سال	واحد	مقدار	عنوان متغیر / شاخص	
استان	شهرستان					
۲/۰۱	۵۶/۴	۱۳۹۵	نفر	۲۲۲۶۱	جمعیت	اجتماعی و فرهنگی ^۱
-۱/۴۳	-۱/۱۶	۱۳۹۵	درصد	-۱/۰۱	رشد سالانه جمعیت روستایی (۱۳۹۵-۱۳۹۰)	
۳۲/۷	۷۴	۱۳۹۵	درصد	۷۷	میزان روستائیشینی	
۲۳/۹	۲۷/۳	۱۳۹۵	درصد	۲۷/۲	نرخ جوانی	
۶۹/۴	۶۵/۲	۱۳۹۵	درصد	۶۴/۹	نرخ میان سالی	
۶/۷	۷/۴	۱۳۹۵	درصد	۷/۵	نرخ سالمندی	
۴۸	۱۴	۱۳۹۵	نفر	۱۶	تراکم نسبی جمعیت	
-	۱/۶۱	۱۳۹۵	نرخ	۱/۶۲	نرخ مولید	
۸۴/۸	۷۴/۲	۱۳۹۵	درصد	۷۳/۱	نرخ باسوادی (کل)	
۸۰/۳	۶۷/۱	۱۳۹۵	درصد	۶۶/۸	نرخ باسوادی زنان	
۶۹/۴	۶۱/۹	۱۳۹۵	درصد	۶۱/۴	نرخ باسوادی زنان در نقاط روستایی	
۳/۶۲	۴۵	۱۳۹۵	دوره	۳۱	دوره های آموزشی اجرا شده توسط آموزش فنی و حرفه ای	
۳۸/۴	۴۱/۲	۱۳۹۵	درصد	۴۱/۳	نرخ مشارکت اقتصادی	اقتصادی و تولیدی ^۲
۲/۲	۲/۱	۱۳۹۵	نفر	۲/۱	بار تکفل اقتصادی	
-	-	۱۳۹۵	درصد	۶/۲	سطح زیر کشت بخش از استان	
۱۰/۶	-	۱۳۹۵	درصد	۶/۷	نرخ بیکاری	
-	-	۱۳۹۵	هکتار	۱/۱۱	میانگین اراضی زراعی هر بهره بردار	
-	-	۱۳۹۷	راس	۱۲/۴	میانگین تعداد دام سبک هر دامدار	
۳/۰۹	۶/۰۵	۱۳۹۶	تن	۵۵۰۰	تولید شیر خام	
۱/۵۸	۵۲	۱۳۹۶	تن	۷۶۸	تولید گوشت طیور	
۶/۹۲	۶۱	۱۳۹۶	تن	۱۱۰۳	تولید گوشت قرمز	تولیدی و اقتصادی ^۳
۲/۴۴	۵۳	۱۳۹۶	تن	۲۸۱	تولید تخم مرغ	
۵/۴۵	۵۲	۱۳۹۶	تن	۵۱	تولید عسل	
۵۳	۲۲۰۰۰	۱۳۹۶	تن	-	تولید زردآلو	
۵۵/۴	۹۳	۱۳۹۶	تن	۸۱۰۵	تولید آبریزان	

۱- منبع آمارهای مربوط به شاخص های مولفه اجتماعی و فرهنگی موجود از سرشماری سال ۱۳۹۵ استخراج شده است.

۲- استعلام جهاد کشاورزی ۱۳۹۷، <http://abepi.ir>

جدول ۱: متغیرها و شاخص‌های بیان وضعیت موجود (دنباله)

سهم / مقدار متغیر/شاخص (درصد)		سال	واحد	مقدار	عنوان متغیر / شاخص	
استان	شهرستان					
-	-	۱۳۹۷	هکتار	۳۲۰۰	فرسایش اراضی کشاورزی	زیست‌محیطی
-	-	۱۳۹۷	درصد	۶۵	سطح اراضی شیب‌دار	
۴۳	۸	۱۳۹۷	تعداد	۶	روستاهای هدف گردشگری ^۱	
۵۷/۴۶	۲۲/۱۸	۱۳۹۵	درصد	۲۱,۶۷	درصد مسکن با اسکلت فلزی و بتون آرمه	زیست‌محیطی و زیست‌بوم‌شناختی
-	-	۱۳۹۵	درصد	۸۱	روستاهای بهره‌مند از آب شرب سالم لوله‌کشی شده	
-	-	۱۳۹۵	درصد	۹۶	روستاهای دارای سکنه بهره‌مند از برق	
-	-	۱۳۹۵	درصد	۴۰/۶	روستاهای برخوردار از گاز طبیعی	
-	-	۱۳۹۵	درصد	۸۱	روستاهای بهره‌مند از مطالعات طرح هادی	
-	-	۱۳۹۷	درصد	۱۰۰	پوشش خانه‌های بهداشتی	
۰	۰	۱۳۹۵	کیلومتر	۰	آزادراه	
۰	۰	۱۳۹۵	کیلومتر	۰	بزرگراه	
۰	۰	۱۳۹۵	کیلومتر	۰	راه اصلی	
۱۱/۷	۵۲/۳	۱۳۹۵	کیلومتر	۱۰۶	راه فرعی	
۹/۴۹	۵۳/۶	۱۳۹۵	کیلومتر	۴۰۰	راه روستایی	
۰	۰	۱۳۹۶	واحد	۰	تعداد اقامتگاه	
-	-	۱۳۹۵	درصد	۴۰/۶	روستاهای برخوردار از گاز طبیعی	زیست‌ساختی و زیست‌بوم‌شناختی
-	-	۱۳۹۵	درصد	۸۱	روستاهای بهره‌مند از مطالعات طرح هادی	
-	-	۱۳۹۷	درصد	۱۰۰	پوشش خانه‌های بهداشتی	
۰	۰	۱۳۹۵	کیلومتر	۰	آزادراه	
۰	۰	۱۳۹۵	کیلومتر	۰	بزرگراه	
۰	۰	۱۳۹۵	کیلومتر	۰	راه اصلی	
۱۱/۷	۵۲/۳	۱۳۹۵	کیلومتر	۱۰۶	راه فرعی	
۹/۴۹	۵۳/۶	۱۳۹۵	کیلومتر	۴۰۰	راه روستایی	
۰	۰	۱۳۹۶	واحد	۰	تعداد اقامتگاه	

۱-۲-۲- قابلیت‌ها

۱-۲-۱- قابلیت‌های اقتصادی

- ۱- وجود اراضی مستعد بخصوص در حاشیه رودخانه قزل‌اوزن برای توسعه باغات؛
- ۲- بالای‌بودن میزان تولیدات به‌ویژه در زمینه دامداری؛
- ۳- امکان توسعه صنایع تبدیلی و تکمیلی کشاورزی؛
- ۴- امکان ایجاد کارخانه فرآوری محصولات دامی؛

۱- استعلام میراث فرهنگی و گردشگری ۱۳۹۷

۲- منبع آمارهای مربوط به شاخص‌های مولفه زیرساختی و زیربنایی از سرشماری سال ۱۳۹۵ و استعلام از استعلام علوم پزشکی، استعلام بنیاد مسکن و راه و شهرسازی می باشد.

- ۵- امکان توسعه صنایع دستی در سطح بخش؛
- ۶- امکان توسعه دامداری های صنعتی و نیمه صنعتی؛
- ۷- امکان تبدیل اراضی دیم به آبی؛
- ۸- قابلیت تولید گیاهان دارویی متنوع و فراوری وابسته آن؛
- ۹- امکان توسعه صنایع آب؛
- ۱۰- وجود پتانسیل های مواد معدنی برای استخراج.

۱-۲-۲- قابلیت های اجتماعی

- ۱- روند صعودی رشد طبیعی جمعیت؛
- ۲- روابط حسنه میان ساکنان روستاها و غنای آداب و رسوم جمعی نظیر برگزاری با شکوه مراسم مذهبی در مناسبت ها؛
- ۳- روابط مسالمت آمیز میان طوایف موجود در روستاها؛
- ۴- مناسب بودن سطح سرمایه اجتماعی؛
- ۵- امکان ایجاد تشکل های اجتماعی- فرهنگی در سطح روستا؛
- ۶- مشارکت مردم در اهدای زمین برای ساخت بناهای آموزشی؛
- ۷- بالا بودن درصد قبولی دانش آموزان در مقاطع تحصیلی سه گانه.

۱-۲-۳- قابلیت های زیست محیطی (آب و خاک)

- ۱- شرایط اقلیمی و منابع آب متنوع محدوده؛
- ۲- وجود رودخانه دایمی و فصلی قزل اوزن؛
- ۳- وجود مراتع خوب و متوسط در سطح بخش؛
- ۴- بیلان مثبت آب های سطحی در حوضه های آبریز بخش؛
- ۵- وجود لایه های نفوذناپذیر قرمز بالایی و تأثیر آن در کاهش آلودگی منابع آب های زیرزمینی؛
- ۶- امکان آبیاری تکمیلی در بخشی از اراضی زیر کشت؛
- ۷- امکان مهار سیلاب ها و بهره برداری از آن ها؛
- ۸- تنوع گونه های گیاهی و جانوری و وجود گونه های نادر گیاهی و جانوری.

۱-۲-۴- قابلیت های کالبدی-فضایی

- ۱- ظرفیت های مناسب برای توسعه حمل و نقل کالا و خدمات؛
- ۲- اجرای طرح هادی در بیشتر روستاهای بخش؛
- ۳- امکان دسترسی آسان و تبادل کالا و مسافر بلحاظ وجود پتانسیل های معدنی و آبی؛
- ۴- افزایش درجه راه بین ماهنشان- مشمپا، ماهنشان- دوزکند به حلب؛
- ۵- بالا بودن نسبت راه های روستایی در سطح بخش.

۱-۲-۵- قابلیت های گردشگری

- ۱- وجود آثار تاریخی متعدد در بیشتر روستاها؛
- ۲- عدم وجود پیش داوری ذهنی در مخالفت با حضور گردشگران و افراد غریبه در روستاها؛
- ۳- وجود چشمه های متعدد و پر آب؛

۴- امکان سرمایه‌گذاری در بخش زیرساخت‌های گردشگری؛

۵- شرایط و اقلیم مناسب برای توسعه گردشگری؛

۶- قرار گرفتن یکی از مناطق نمونه گردشگری استان در این منطقه (قلعه بهستان).

۳-۱- محدودیت‌ها و تنگناها

۱-۳-۱- محدودیت‌های اقتصادی

۱- کمبود امکانات سیلو و سردخانه و کشتارگاه؛

۲- ضعف مکانیزاسیون؛

۳- فقدان جاذبه برای بخش خصوصی برای بهره‌برداری از تأسیسات اجرا شده؛

۴- عدم وجود صنایع تبدیلی مناسب برای فرآوری محصولات کشاورزی؛

۵- عدم وجود زیرساخت‌های آموزش فنی و حرفه‌ای و کارگاه‌های آموزشی برای آشنایی مردم با علوم روز و کارآفرینی؛

۶- نبود بازار فروش بدون واسطه محصولات دامی؛

۷- فروش محصولات تولیدی به واسطه‌ها.

۲-۳-۱- محدودیت‌های اجتماعی

۱- نرخ باسوادی پایین در میان زنان؛

۲- بالا بودن نرخ مهارفروستی در سطح بخش؛

۳- چالش با جمعیت عشایری به دلیل نحوه بهره‌برداری از مراتع پیرامون نقاط روستایی؛

۴- روند رو به افزایش نرخ سالمندی جمعیت؛

۵- عدم وجود تشکل‌های اجتماعی مربوط به زنان.

۳-۳-۱- محدودیت‌های زیست‌محیطی (آب و خاک)

۱- شیب زیاد در بیش از ۶۵ درصد اراضی بخش و یکپارچه نبودن اراضی؛

۲- فقر مواد آلی و خاک‌های شور، آهکی و قلیایی در مناطق وسیعی از شهرستان؛

۳- سیل خیزی و عدم مدیریت مناسب آب‌های سطحی؛

۴- دور بودن اراضی مستعد و دشت‌ها از آب‌های سطحی؛

۵- وجود ۳۲۰۰ هکتار اراضی با کلاس فرسایش شدید و خیلی شدید؛

۶- پایین بودن راندمان بهره‌برداری و عدم استفاده از پتانسیل رواناب‌های طبیعی؛

۷- عدم مطالعات جامع آب و خاک و فقدان بانک اطلاعاتی؛

۸- بالا بودن EC خاک‌های اطراف قزل اوزن و مانع بودن آن برای اجرای آبیاری مکانیزه.

۴-۳-۱- محدودیت‌های کالبدی-فضایی

۱- انزوای جغرافیایی و دسترسی بشدت نامناسب به جاده‌های ارتباطی میان شهری و بویژه روستایی؛

۲- پراکندگی روستاهای شهرستان؛

۳- کمبود امکانات رفاهی، خدماتی در منطقه؛

- ۴- محدودیت در سرمایه گذاری بخش خصوصی به لحاظ کوهستانی بودن منطقه و دوری از مرکز؛
- ۵- پایین بودن سطح کیفیت راه های روستایی؛
- ۶- ضعف امکانات مرکز حوزه ها در خدمات رسانی به روستاهای پیرامون؛
- ۷- عدم سرمایه گذاری های بزرگ و مرتبط با انرژی برق.

۱-۳-۵- محدودیت های گردشگری

- ۱- نبود وجود مسیرهای ارتباطی مناسب و امکانات تفریحی و گردشگری در راستای جذب سرمایه گذار؛
- ۲- نبود طرح جامع گردشگری و فقدان برنامه ریزی اجرایی و ضعف تبلیغات در معرفی آثار؛
- ۳- عدم وجود بازارچه ها یا فروشگاه های محصولات صنایع دستی و هنرهای سنتی؛
- ۴- ضعف در مطالعات مردم نگاری و پژوهش های مردم شناسی؛
- ۵- نبود وجود جشنواره ها و نمایشگاه ها و شرکت در نمایشگاه های داخلی و خارجی.

۱-۴-۴- مسائل کلیدی

بر اساس نتایج بررسی وضعیت حوزه های مختلف توسعه در بخش مرکزی شهرستان ماهنشان و با هدف توسعه پایدار منطقه ای، تحول در حوزه رویکرد، اقدام و نتایج فرایند توسعه می بایست در مسایل زیر صورت پذیرد:

۱-۴-۱- مسائل اقتصادی

- ۱- پایین بودن زیرساخت های اقتصادی و پشتیبان فعالیت و خدمات وابسته به بخش کشاورزی؛
- ۲- سطح پایین تنوع حوزه تولید و تکمیل زنجیره ارزش تولید در حوزه کشاورزی و صنایع تبدیلی و تکمیلی؛
- ۳- نبود زنجیره ارزش محصولات تولیدی (تامین نهاده ها، فرایند تولید، فرآوری و فروش) بویژه در محصولات کشاورزی، دامپروری و صنایع دستی روستایی؛
- ۴- پایین بودن سطح تنوع فعالیت های اقتصادی در سطح بخش؛
- ۵- نبود بازاریابی برای محصولات تولیدی بخش ماهنشان؛
- ۶- سنتی بودن تولید محصولات کشاورزی و سایر فعالیت های اقتصادی؛
- ۷- پایین بودن نرخ فعالیت اقتصادی زنان؛
- ۸- پایین بودن سطح بهره وری عوامل تولیدی؛
- ۹- رشد ضعیف بخش خدمات نوین بازرگانی از جمله تجارت الکترونیک.

۱-۴-۲- مسائل اجتماعی

- ۱- پایین بودن سهم زنان در مدیریت روستاهای بخش؛
- ۲- سطح پایین سواد در بخش ماهنشان کمتر از میانگین استانی؛
- ۳- کمبود مراکز و کانون های فرهنگی؛
- ۴- ضعف مشارکت روستاییان در تعیین اهداف و استراتژی ها و تقویت مدیریت مشارکتی و مردمی؛
- ۵- کمبود تشکل های مردمی و مشارکتی زنان؛
- ۶- پایین بودن استفاده از ظرفیت های جوانان تحصیل کرده در فرایند مدیریت روستایی؛

۷- پایین بودن سطح درآمدهای پایدار دهیاری ها؛

۸- وجود ساختار سنی جوان.

۱-۴-۳- مسائل زیست محیطی (آب و خاک)

۱- سطح پایین پایداری فعالیت‌های اقتصادی انجام شده در سطح بخش (پرورش ماهی)؛

۲- چرای مفرط و عدم تعادل دام و مرتع؛

۳- استفاده بی رویه از منابع آب های سطحی و زیرزمینی بخش؛

۴- رشد کالبدی سکونتگاه ها در اراضی حاصلخیز کشاورزی؛

۵- آلودگی آب رودخانه قزل اوزن به علت مصرف بیش از حد مواد شیمیایی توسط واحدهای پرورش ماهی؛

۶- کمبود آب شرب در فصل تابستان در روستاهای بخش؛

۷- پایین بودن کیفیت منابع آب شرب در برخی از روستاهای بخش؛

۸- فرسایش بالای منابع خاکی بخش کشاورزی.

۱-۴-۴- مسائل کالبدی-فضایی

۱- پایین بودن پیوندهای فیزیکی و ارتباطی بین نقاط سکونتگاهی؛

۲- توسعه ناکافی شبکه‌های زیرساختی (آب، برق، گاز، تلفن و اینترنت) در روستاهای محروم و کم برخوردار؛

۳- پایین بودن سطح مساکن مقاوم سازی شده؛

۴- عدم توزیع مناسب خدمات به دلیل ضعف اعتدال فضایی در سکونتگاه‌های مرکزی و دسترسی‌های دشوار؛

۵- عدم توجه به کارکرد هر یک از سکونتگاه‌ها با توجه به نقش عملکردی حوزه در سازمان فضایی مطلوب

منظومه؛

۶- عدم مقاوم سازی کالبد روستا برای مقابله با سیل؛

۷- ضعف زیرساخت‌های اقتصادی در سطح مراکز حوزه، مجموعه و منظومه؛

۸- پراکندگی آبادی‌های کوهستانی با شمار جمعیت محدود؛

۹- تعدد سکونتگاه‌های روستایی با راه‌های ارتباطی نامناسب.

۱-۴-۵- مسائل گردشگری

۱- عدم وجود بازارهای سنتی عرضه‌ی محصولات هنری-فرهنگی و غذایی به منظور توسعه و بهبود کیفیت

صنایع دستی و محصولات بومی، گیاهان دارویی؛

۲- کمبود برگزاری همایش‌ها، جشنواره‌ها و رویدادهای فرهنگی در فصول مختلف سال؛

۳- کمبود برنامه‌های بازاریابی و معرفی جاذبه‌های گردشگری شهرستان در رسانه‌های ملی، شبکه‌های مجازی،

مجلات و روزنامه‌های عمومی و تخصصی؛

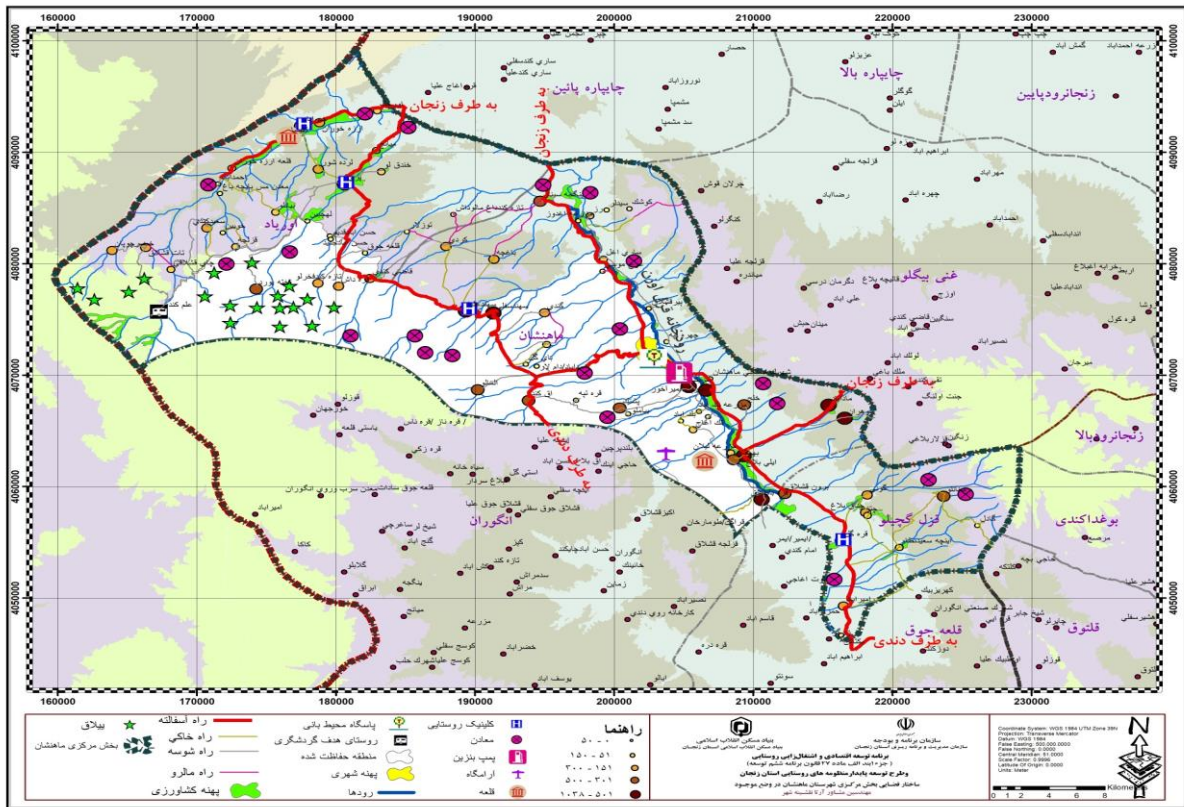
۴- کمبود دفاتر خدمات مسافرتی فعال به منظور برنامه‌ریزی گشت‌های گروهی به شهرستان؛

۵- ضعف زیرساخت‌های ارتباطی در روستاهای دارای پتانسیل؛

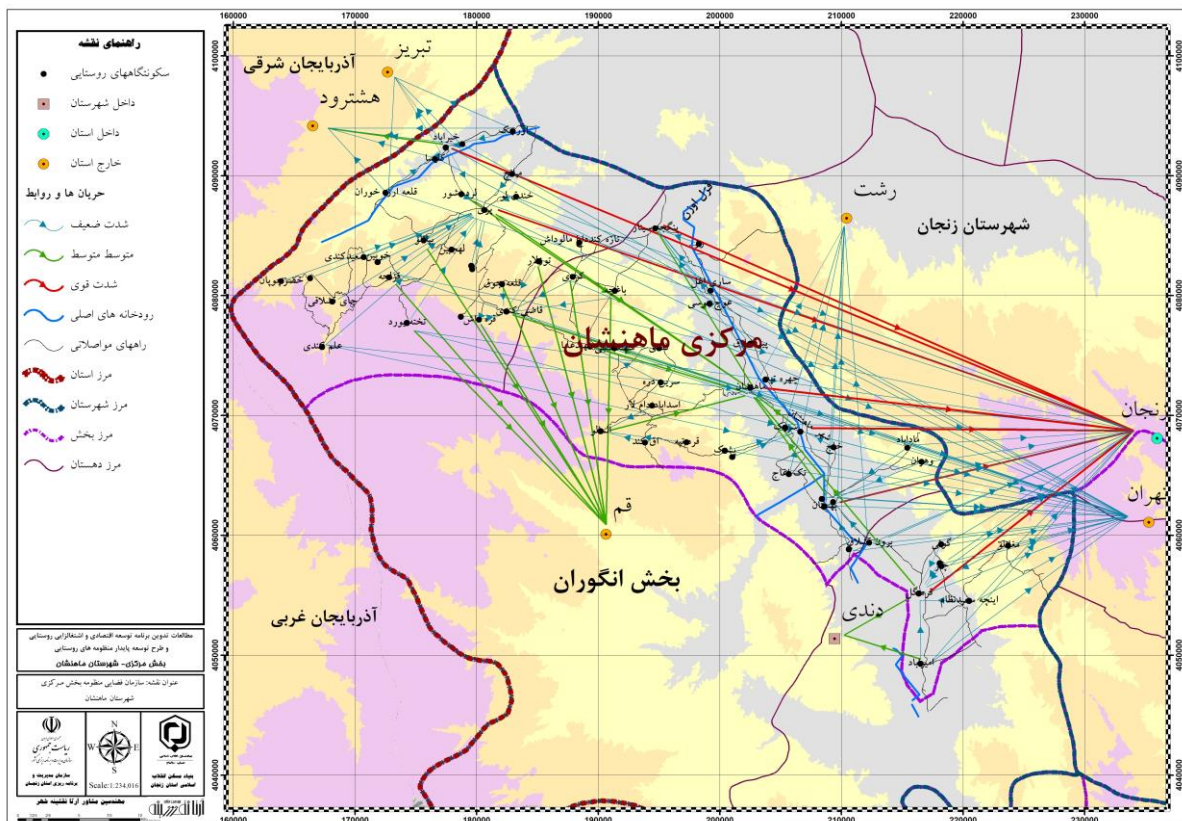
۶- کمبود امکانات رفاهی، خدماتی در سطح بخش؛

۷- سطح پایین تمایل به سرمایه‌گذاری در بخش گردشگری بخش.

۱-۵- ساختار و سازمان فضایی موجود



شکل ۱: نقشه ساختار فضایی موجود بخش مرکزی شهرستان ماهنشان



شکل ۲: نقشه سازمان فضایی موجود بخش مرکزی شهرستان ماهنشان

۲- تصور کلان توسعه روستاهای بخش

شهرستان ماهنشان، شهرستانی پیشرو در توسعه صنایع تبدیلی و تکمیلی و گردشگری است که از این طریق، زمینه را برای توسعه پایدار فراهم خواهد شد.

۲-۱- اهداف کلی

- پایداری جمعیت؛
- بهره‌برداری پایدار و اصولی از منابع طبیعی؛
- برقراری اعتدال فضایی؛
- ارتقای بهره‌وری عوامل تولید در جامعه روستایی؛
- تحقق معیشت پایدار روستاییان.

۲-۲- اهداف کمی

جدول ۲: تعیین اهداف کمی بر حسب اهداف کلی

سرفصل های کلی	سال پایه		هدف کمی	
	میزان	۱۳۹۵	واحد سنجش	شاخص
جمعیت و جوامع	۲۱۲۵۵	۲۲۲۶۱	نفر	جمعیت کل
	-۰/۴۶	-۱/۰۱	درصد	نرخ رشد جمعیت ۱۳۹۵-۱۴۰۵
	۶۴	۷۷	درصد	میزان روستانشینی
	۵۲	۵۷	تعداد	روستاهای دارای سکنه
سرزمین	۱۲۸۲	۱۲۸۲	کیلومتر مربع	مساحت
	۱۶/۵۷	۱۷/۳۶	نفر در کیلومتر مربع	تراکم نسبی جمعیت کل
نیروی انسانی	۱۵۳۲۹	۱۴۵۷۱	نفر	تعداد کل شاغلین
	۱۰۵۷۱	۱۰۶۱۳	نفر	تعداد شاغلین روستایی
اقتصاد و تولید	۲/۰۱	۲/۱	نفر	بار تکفل اقتصادی
	۲۱۵۵۳	۲۱۵۶۷	هکتار	سطح کل زیر کشت
	۱۳۶۴۱	۱۴۰۵۲	هکتار	سطح زیر کشت دیم (زراعت)
	۵۴۶۱	۵۲۳۰	هکتار	سطح زیر کشت آبی (زراعت)
	۲۴۵۱	۲۲۸۵	هکتار	سطح باغات
	۵۴۳۷۱	۵۹۵۹۴	تعداد	دام سبک
	۶۸۷۱	۴۱۳۰	تعداد	دام سنگین
	۵۲	۲۱/۶۷	درصد	مساکن با اسکلت فلزی و بتون آرمه
	۱۰۰	۸۱	تعداد	روستاهای بهره مند از آب سالم لوله کشی
	۱۰۰	۹۶	تعداد	روستاهای برخوردار از برق
۱۰۰	۴۰/۶	تعداد	روستاهای برخوردار از گاز طبیعی	
۱۰۰	۸۱	تعداد	روستاهای دارای طرح هادی	

۲-۳- جهت گیری های توسعه

- ۱- مدیریت و بهره‌برداری پایدار از منابع طبیعی و مراقبت از اجزایی یکپارچه محیط زیست؛
- ۲- ارتقای زیرساخت‌های اقتصادی و پشتیبان فعالیت و خدمات وابسته به بخش کشاورزی؛
- ۳- تنوع بخشی به حوزه تولید و تکمیل زنجیره ارزش تولید در حوزه کشاورزی و صنایع تبدیلی و تکمیلی؛

- ۴- توسعه به هم پیوسته سازمان فضایی نظام سکونت و فعالیت شهری - روستایی؛
- ۵- توسعه جامعه شبکه‌ای برای گذار از انزوای فیزیکی - جغرافیایی به ویژه در نواحی روستایی؛
- ۶- سرمایه‌گذاری فرهنگی برای تقویت هویت بخش و افزایش حس تعلق افراد به بخش ماهنشان؛
- ۷- سرمایه‌گذاری بر آموزش و پرورش برای تربیت جامعه و توسعه سوادهای پایه‌ای عصر اطلاعات در بین کودکان، نوجوانان و جوانان؛
- ۸- آموزش مهارت‌های کاربردی کشاورزی، دامپروری و صنایع تکمیلی و جانبی آن‌ها، صنایع فرهنگی و گردشگری؛
- ۹- ارتقای زیرساخت‌های اجتماعی و کیفیت زندگی؛
- ۱۰- بهبود دامنه تاب‌آوری اجتماع محلی در مواجهه با آسیب‌ها و شوک‌های محیطی و درونی؛
- ۱۱- بهبود مسئولیت‌پذیری فردی، اجتماعی و نهادی و مشارکت ذینفعان در فرآیند پیشرفت بخش؛
- ۱۲- توسعه ظرفیت‌های پایدار و قابل تجدید به ویژه در حوزه‌ی گردشگری؛
- ۱۳- ارتقای فرهنگ و فضای عمومی کسب و کار و کارآفرینی؛
- ۱۴- بهبود سطح آگاهی، نوآوری و فناوری در کاربرد نهاده‌های تولید و خدمات پشتیبان تولید؛
- ۱۵- جذب سرمایه‌های داخلی و خارجی در توسعه دانش و فن‌آوری؛
- ۱۶- توسعه صنعتی و معدنی و توسعه خوشه‌های صنعتی.

۲-۴- راهبردها

۲-۴-۱- راهبردهای اقتصادی

- ۱- ارائه آموزش در راستای افزایش توان مهارتی بهره‌برداران در بکارگیری فنون جدید؛
- ۲- افزایش بهره‌وری عوامل تولید؛
- ۳- تکمیل زنجیره تولیدات کشاورزی، صنعت، معادن و دامی منطبق بر نیاز بازار و جامعه محلی؛
- ۴- افزایش عملکرد محصولات؛
- ۵- الگوسازی و تسهیل در راه‌اندازی کسب و کارها و تولید محصولات جدید؛
- ۶- حمایت از تشکلهای خصوصی و توسعه خدمات کشاورزی؛
- ۷- بهره‌گیری بهینه از ظرفیت‌های محیطی؛
- ۸- ترویج و آموزش و انجام مطالعات جامع عمل‌آوری آبریان تولیدی و صنایع معدنی.

۲-۴-۲- راهبردهای اجتماعی

- ۱- برابری فرصت‌های آموزشی و فراهم کردن آموزش یکسان برای لازم‌التعلیمان؛
- ۲- بهره‌گیری از دانش بومی روستائیان جهت افزایش مشارکت؛
- ۳- تمرکز زدایی تصمیمات از سطح استانی و شهرستانی به سطح محلی؛
- ۴- استفاده از ظرفیت‌های جوانان تحصیل کرده؛
- ۵- افزایش مشارکت زنان؛
- ۶- تقویت ابعاد ساختی (شبکه‌ای) و هنجاری اعتماد، آگاهی، ارزش‌ها سرمایه‌های اجتماعی؛
- ۷- حمایت از طبقات اجتماعی آسیب‌پذیر؛
- ۸- بهره‌گیری از سرمایه‌های اجتماعی، ظرفیت‌های انسانی و نخبگان در فرایند برنامه‌ریزی؛
- ۹- توسعه تسهیل‌گری و ایجاد سازمان‌های مردم‌نهاد در راستای توسعه و آبادانی بخش و شهرستان.

۲-۴-۳- راهبردهای زیست محیطی

- ۱- بهره‌برداری از منابع و خاک بر اساس اصل توسعه پایدار؛
- ۲- توسعه بهره‌برداری از پتانسیل منابع آب سطحی جهت مصارف زراعی در نواحی مختلف؛
- ۳- حفظ پتانسیل آبدهی آبخوان و تداوم بهره‌برداری از این منابع اراضی دشتی؛
- ۴- افزایش حمایت‌های قانونی از منابع طبیعی تجدید شونده؛
- ۵- آبخیزداری حوضه‌های آبریز رودخانه و طولانی‌تر نمودن زمان جریان در رودخانه‌های فصلی؛
- ۶- کنترل مداوم ظرفیت، تغذیه و تخلیه سفره‌های آب زیرزمینی در اراضی دشتی؛
- ۷- مدیریت بهره‌برداری از منابع آب پایه رودخانه و چشمه‌ها برای حفظ حیات وحش؛
- ۸- کنترل استفاده از سموم و نمک در واحدهای پرورش ماهی و کاهش آلودگی‌ها در واحدهای صنعتی و معدنی.

۲-۴-۴- راهبردهای کالبدی فضایی

- ۱- ایجاد راه‌های ارتباطی مناسب بین مناطق بمنظور ایجاد زمینه سرمایه‌گذاری؛
- ۲- ارتقای کیفیت راه‌های موجود و رفع نقاط حادثه‌ساز؛
- ۳- تقویت پیوندهای فیزیکی فرامنطقه‌ای شهرستان و نقاط شهری آن با محورهای برتر توسعه؛
- ۴- افزایش پیوندهای منطقه‌ای فرااستانی استان زنجان با آذربایجان غربی؛
- ۵- تقویت پیوندهای شهری- روستایی از طریق تقویت مراکز روستایی برتر؛
- ۶- ایجاد فضاهای خدماتی و رفاهی در سطح سکونتگاه‌ها بر اساس نقش و عملکرد آن‌ها در منطقه؛
- ۷- مقاوم سازی مسکن روستایی براساس رویکرد معیشت پایدار و معماری بومی.

۲-۴-۵- راهبردهای گردشگری

- ۱- شکل‌گیری بازارهای سنتی عرضه محصولات هنری - فرهنگی و غذایی؛
- ۲- گسترش همایش‌ها، جشنواره‌ها و رویدادهای فرهنگی در فصول مختلف سال؛
- ۳- گسترش برنامه‌های بازاریابی و معرفی جاذبه‌های گردشگری شهرستان در رسانه‌های ملی، شبکه‌های مجازی، مجلات و روزنامه‌های عمومی و تخصصی؛
- ۴- گسترش دفاتر خدمات مسافرتی فعال به منظور برنامه‌ریزی گشت‌های گروهی به شهرستان؛
- ۵- توسعه زیرساخت‌های ارتباطی در روستاهای دارای پتانسیل؛

۲-۵- سیاست‌های اجرایی

۲-۵-۱- سیاست‌های اقتصادی

- ۱- اجرای عملیات تسطیح اراضی و اجرای تناوب‌های مناسب؛
- ۲- ایجاد صنایع تبدیلی و فرآوری محصولات؛
- ۳- افزایش دوره‌های آموزشی ترویجی در زمینه زراعت و باغداری؛
- ۴- اجرای طرح‌های اصلاح نژاد دام و طیور و تبدیل دامداری‌های سنتی به نیمه صنعتی و صنعتی؛
- ۵- گسترش واحدهای صنعتی متناسب با مزیت نسبی هر سکونتگاه؛
- ۶- استفاده از بخش خصوصی و تشکل‌های مردمی در اجرای طرح‌ها و پروژه‌ها؛
- ۷- برنامه‌ریزی در جهت افزایش تولید و بهره‌گیری از فناوری‌های مدرن این صنعت؛
- ۸- افزایش ضریب مکانیزاسیون؛
- ۹- تغییر ترکیب ساختار اقتصادی تک بخشی مبتنی بر کشاورزی، به چند بخشی مبتنی بر خدمات و صنعت؛

- ۱۰- افزایش راندمان آب از طریق توسعه مکانیزاسیون و سیستم‌های تحت فشار؛
- ۱۱- ایجاد و توسعه فعالیت‌های صنعتی متکی بر مزیت‌های نسبی؛
- ۱۲- بالابردن بهره‌وری و کارایی نیروی کار روستایی از طریق آموزش؛
- ۱۳- عمل آوری مربوط به تولید آبزیان؛
- ۱۴- تکمیل زنجیره ارزش محصولات تولیدی (تامین نهاده‌ها، فرایند تولید، فرآوری و فروش)
- ۱۵- ارتقای سطح درآمدی و اشتغال بخشی؛
- ۱۶- کاهش بار تکفل و افزایش رفاه نسبی.

۲-۵-۲- سیاست‌های اجتماعی

- ۱- بهره‌گیری از دانش بومی روستائیان جهت افزایش مشارکت و شرکت روستائیان در برنامه‌ها؛
- ۲- گسترش خدمات عمرانی به روستاهای مورد مطالعه با در نظر گرفتن نقش مردم؛
- ۳- متنوع سازی ساختار وظایف و اختیارات دهیاری و شورای اسلامی روستا؛
- ۴- تمرکز زدایی تصمیمات از سطح ملی به سطح محلی؛
- ۵- سامان بخشی ساختاری- کارکردی به نهادهای مدیریت محلی؛
- ۶- ارائه اعتبارات مالی توسط بانک‌ها به خانوارهای فقیر جهت افزایش مشارکت آن‌ها؛
- ۷- استفاده از ظرفیت‌های جوانان تحصیل کرده در فرایند مدیریت روستایی؛
- ۸- برقراری تعامل منطقی بین نیروهای بومی و غیربومی برای برنامه‌ریزی؛
- ۹- استفاده از توانمندی‌های زنان و بکارگیری آن‌ها در شوراها و دهیاری‌ها؛

۲-۵-۳- سیاست‌های زیست محیطی

- ۱- شناسایی مناطق مستعد جهت اجرای عملیات بخش سیلاب و آبخوانداری و معادن؛
- ۲- مطالعه و تهیه نقشه‌های مناطق سیل خیز و بحرانی؛
- ۳- تهیه و تصویب و واگذاری و اجرای طرح‌های مرتعداری جهت بهبود وضع مراتع و دامداران؛
- ۴- طرح ساحل سازی حاشیه رودخانه‌ها؛
- ۵- مطالعه کنترل فرسایش و حفاظت آبراهه رودخانه‌ها؛
- ۶- عملیات پخش سیلاب و بهره‌برداری از سیلاب‌ها؛
- ۷- تخصیص اعتبار جهت احداث طرح بند انحرافی و کانال انتقال آب؛
- ۸- برنامه‌ریزی برای کاهش مخاطرات طبیعی در روستاهای در معرض سوانح طبیعی شناسایی شده؛

۲-۵-۴- سیاست‌های کالبدی فضایی

- ۱- تقویت سکونتگاه‌های مرکزی و تسهیل دسترسی به آنها به منظور اعتدال فضایی در توزیع خدمات؛
- ۲- سهیم کردن عشایر در حفاظت از مراتع در عرصه تصمیم حفاظت از مراتع؛
- ۳- تقویت روابط موثر و مکمل میان سکونتگاه‌های منظومه و انتظام فضایی- شبکه‌ای منظومه با منظومه‌های مجاور؛
- ۴- کنترل توسعه کالبدی سکونتگاه‌ها در اراضی حاصلخیز کشاورزی؛
- ۵- توجه به اولویت‌های توسعه‌ای طرح‌های فرادست و سیاست‌های دستگاه‌های ذیربط در ارتباط با منظومه و منظومه‌های مجاور؛
- ۶- تعیین کارکرد هر یک از سکونتگاه‌ها با توجه به نقش عملکردی حوزه در سازمان فضایی مطلوب منظومه؛
- ۷- توسعه سکونتگاه‌ها با توجه به ساختارها و متناسب با نقش و کارکرد آن‌ها؛

- ۸- تقویت سکونتگاه‌ها با استفاده از ظرفیت‌های تعاملی و هم افزایی؛
- ۹- تقویت و ساماندهی نقش منطقه‌ای و فرامنطقه‌ای؛
- ۱۰- توسعه شبکه‌های زیرساختی در عرصه تصمیم تامین زیرساخت (آب، برق، گاز، تلفن و اینترنت) در روستاهای محروم و کم برخوردار؛
- ۱۱- مقاوم سازی مساکن و تسهیلات برای ساخت مسکن و ایمنی کالبدی؛
- ۱۲- کنترل ساخت و ساز در پهنه‌های با خطر بالای زلزله؛
- ۱۳- جلوگیری از مهاجرت‌های روستایی و تخلیه روستاها با توسعه زیرساخت‌های آموزشی و بهداشتی؛
- ۱۴- ایجاد راه‌های اصلی و فرعی متعدد جهت تقویت پیوندهای فیزیکی بین سکونتگاهی.

۲-۵-۵- سیاست‌های گردشگری

- ۱- ایجاد و استفاده از تشکل‌های غیررسمی موجود در روستا جهت بهبود مشارکت مردم در توسعه گردشگری؛
- ۲- بهبود وسایل حمل و نقل دسترسی به روستا بوسیله بازاریابی گردشگری آژانس‌های گردشگری؛
- ۳- بهبود امکانات، خدمات، تسهیلات و تجهیزات صنعت گردشگری روستا؛
- ۴- ارائه منابع و تسهیلات مالی و اعتباری کم بهره به روستاییان برای راه‌اندازی کسب و کارهایی در حوزه گردشگری روستایی؛

۲-۶- تعیین الزامات تحقق اهداف و سیاست‌ها

- ۱- اقناع عمومی و ایجاد گفتمان در بین جامعه روستایی.
- ۲- توسعه پایداربخش مرکزی ماهشان مستلزم رویکردهای چند وجهی و دسته جمعی به مسأله فقرزدایی، برابری جنسی و اجتماعی، توسعه اقتصادی محلی، مدیریت منابع طبیعی و اداره آن‌ها است؛
- ۳- تمرکز بر بخش کشاورزی برای توسعه پایدار بخش مرکزی ماهشان لازم است، اما کافی نیست. رویکرد یکپارچه لازم است تا زیرساخت‌ها و فناوری کشاورزی، ظرفیت سازی نهادی، ایجاد اشتغال غیرکشاورزی و سرمایه انسانی را پیوند دهد؛
- ۴- توسعه بخش مرکزی ماهشان باید براساس مشارکت، توانمندسازی و اداره امور محلی باشد که نارسایی‌های شیوه از بالا به پایین را برطرف و همچنین رشد بخش خصوصی و بازار را ترویج کند؛
- ۵- توسعه نهادهای بخش مرکزی ماهشان و ظرفیت‌ها به تلاش بلندمدت نیاز دارد. راهنمایی و تجربه در این زمینه مطلوب است، اما پاسخگویی، باید به عنوان هدف اصلی مطرح نظر قرار گیرد.

جدول ۳: عناوین اقدامات و کسب و کارهای محرک متوسط مقیاس

ردیف	عنوان
۱	عمل آوری ماهی
۲	احداث واحدهای گلخانه‌ای
۳	احداث واحدهای پرورش قارچ
۴	احداث سردخانه
۵	اعطای تسهیلات در جهت عمل آوری ماهیان
۶	ایجاد کشتارگاه صنعتی دام
۷	ایجاد کارخانه لبنیات
۸	ایجاد واحد بسته بندی و فرآوری گیاهان دارویی

۳- اقدامات، فعالیت‌ها، طرح‌ها، پروژه‌های توسعه بخش (پیوست سند)

۳-۱- اقدامات و فعالیت‌های ذیربط تصمیمات و مصوبات مقرراتی و اجرایی - جدول ۴

۳-۲- طرح‌های سرمایه‌گذاری اولویت بندی شده در سطح بخش - جدول ۵

۳-۳- پروژه‌های عمرانی الویت بندی شده در سطح بخش - جدول ۶

۴- نظام اجرایی، نظارت و بازنگری سند

۴-۱- سازمان اجرایی

این سازمان زیر نظر کمیته برنامه‌ریزی شهرستان فعالیت می‌نماید. تشکیلات این سازمان با پیشنهاد مشترک سازمان مدیریت و برنامه‌ریزی و اداره کل بنیاد مسکن انقلاب اسلامی استان زنجان در شورای برنامه‌ریزی و توسعه استان به تصویب خواهد رسید.

۴-۲- نظارت بر اجرا

در قالب چارچوب‌های مقرر از سوی سازمان مدیریت و برنامه‌ریزی استان، اجرای اسناد بخش‌ها توسط اداره کل بنیاد مسکن انقلاب اسلامی نظارت و رصد خواهد شد. نتایج نظارت در مقاطع ۶ ماهه به شورای برنامه‌ریزی و توسعه استان گزارش خواهد شد.

۴-۳- بازنگری سند

بازنگری بندهای "۲" و "۴" در سال ۱۴۰۰ (در چارچوب مضامین مرتبط برنامه هفتم) و بند "۳" بصورت سالانه انجام خواهد شد. با پیشنهاد مشترک سازمان مدیریت و برنامه‌ریزی و اداره کل بنیاد مسکن انقلاب اسلامی استان زنجان و تصویب شورای برنامه‌ریزی و توسعه استان، از خدمات مهندسی مشاور مجاری مطالعات به عنوان تسهیلمان اجرا و بازنگری سند استفاده خواهد شد.

پیوست و ضمائم

جدول ۴ : اقدامات و فعالیت‌های ذیربط تصمیمات و مصوبات مقرراتی و اجرایی^۵

ردیف	عنوان	دستگاه اجرایی مرتبط
۱	تعیین تکلیف اراضی اطراف روستاها توسط اداره منابع طبیعی و در صورت امکان جهت استفاده در فعالیت‌های کشاورزی و دامداری	اداره کل منابع طبیعی
۲	تسهیل در محدودیت‌های ایجاد شده از سوی جهاد کشاورزی برای ایجاد کاربریهای اقتصادی که نیازمند ساخت ابنیه هستند	سازمان جهاد کشاورزی
۳	تخصیص بهینه اعطای وام (ضامن، نحوه بازپرداخت و ...).	بانک های عامل، شبکه بانکی استان
۴	تقویت پیوندهای فیزیکی از طریق احداث راه های بین روستایی و شهری از طریق تسهیل صدور مجوز ^۶	اداره کل میراث فرهنگی، صنایع دستی و گردشگری- اداره کل منابع طبیعی- اداره کل راهداری و حمل و نقل جاده ای
۵	سهمیم کردن عشایر در حفاظت از مراتع با استفاده از عشایر داوطلب	اداره کل منابع طبیعی

۵- فعالیت های ناظر به تمیمات و مصوبات مقرراتی و اجرایی، زمینه ساز/پشتیبان طرح های سرمایه گذاری و پروژه های عمرانی ، امل اقدامات ناظر به حل و فصل مسائل و مشکلات

۶- برای نمونه محور گندی به ینگجه که به علت مخالفت منابع طبیعی و میراث فرهنگی در صدور مجوز و همچنین محور خیرآباد به هشتروند که بازگشایی محور توسط اداره کل راهداری و حمل و نقل جاده ای آذربایجان شرقی انجام شده است ولی بخش مربوط به استان زنجان اقدامی انجام نشده است.

جدول ۵ : فهرست طرح های سرمایه گذاری

ردیف	عنوان طرح	اعتبار مورد نیاز (میلیون ریال)	اشتغال (نفر)	محل اجرا (روستا)	کد شعاع عملکردی	کد موضوعی طرح	کد کارآفرین محوری	اولویت طرح در سطح بخش	کد دستگاه اجرایی مرتبط	توضیح دارد
۱	گوسفند داشتی ۵۰ راسی	۱۸۰۰	۴	میراخور، قاضی کندی	خرد / روستا	کشاورزی	بله	اولویت دوم	سازمان جهاد کشاورزی	بله
۲	پرورش دام سبک و سنگین (دامداری صنعتی و یا همراه با اصلاح نژاد)	۳۰۰	۸	پری، خیرآباد، سهندعلیا، قاضی کندی، ینگجه، آق کند، میراخور، ایلی بلاغ، قره گل	متوسط / دهستان	کشاورزی	بله	اولویت دوم	سازمان جهاد کشاورزی	خیر-
۳	دام سبک گوسفند داشتی	۵۰۰	۳	وهران	خرد / روستا	کشاورزی	بله	اولویت اول	سازمان جهاد کشاورزی	بله
۴	دام سبک گوسفند آمیخته داشتی ۵۰ راس	۱۰۰۰	۴	چناق بلاغ، گونی	خرد / روستا	کشاورزی	بله	اولویت اول	سازمان جهاد کشاورزی	بله
۵	پروراندی گوساله	۸۰۰۰	۴	خیرآباد، سهندعلیا، قاضی کندی	خرد / روستا	کشاورزی	بله	اولویت اول	سازمان جهاد کشاورزی	خیر--
۶	تولید گلیم دستبافت ایرانی و محلی	۷۰۰۰	۶	برون قشلاق، سهندعلیا، گندی، باغچه، اوج موسی، علم کندی، مادآباد، چناق بلاغ، گونی	متوسط / دهستان	کشاورزی	بله	اولویت دوم	سازمان صنعت، معدن و تجارت	خیر--
۷	زنبورداری	۴۰۰	۴	سیرین دره، علمکندی، خلج، خضرچوبان	متوسط / دهستان	کشاورزی	بله	اولویت اول	سازمان جهاد کشاورزی	خیر--
۸	گاوداری شیری	۲۰۰۰	۶	میراخور، قاضی کندی، ینگجه، آق کند، ایلی بلاغ	متوسط / دهستان	کشاورزی	بله	اولویت دوم	سازمان جهاد کشاورزی	خیر--
۹	ایجاد گلستان گل محمدی	۳۰۰	۲	برون قشلاق، پری، خندقلو	خرد / روستا	کشاورزی	بله	اولویت دوم	سازمان جهاد کشاورزی	خیر--
۱۰	فرش دستبافت و دستبافته ها	۵۰۰	۴	برون قشلاق، سهندعلیا، گندی، باغچه، اوج موسی، علم کندی، مادآباد، چناق بلاغ، گونی	متوسط / دهستان	صنایع دستی	بله	اولویت دوم	سازمان صنعت، معدن و تجارت	- خیر-

جدول ۵ : فهرست طرح های سرمایه گذاری (دنباله)

ردیف	عنوان طرح	اعتبار مورد نیاز (میلیون ریال)	اشتغال (نفر)	محل اجرا (روستا)	کد شعاع عملکردی	کد موضوعی طرح	کد کارآفرین محوری	اولویت طرح در سطح بخش	کد دستگاه اجرایی مرتبط	توضیح دارد
۱۱	پرورش دام سبک و سنگین (دامداری صنعتی و یا همراه با اصلاح نژاد)	۶۰۰	۴	تمامی روستاهای بالای ۲۰ خانوار	خرد / روستا	کشاورزی	بله	اولویت دوم	سازمان جهاد کشاورزی	بله
۱۲	راهنمایی کارگاه تولیدی سفال و سرامیک فرآورده های وابسته (آب سردکن های سرامیکی، آجرهای نما، گل های سرامیکی و...)	۸۰۰	۶	چتر	کلان / بخش	صنایع دستی	بله	اولویت سوم	سازمان جهاد کشاورزی	خیر--
۱۳	خدمات تخصصی و فنی مهندسی کشاورزی، دامپزشکی و گیاه پزشکی	۱۴۰۰۰	۲۵	خیرآباد، پری، ایلی بلاغ	کلان / بخش	کشاورزی	بله	اولویت دوم	سازمان جهاد کشاورزی	خیر--
۱۴	کوسفند پروری ۲۰۰ راسی	۵۵۰۰	۸	کلیسا	خرد / روستا	کشاورزی	بله	اولویت اول	سازمان جهاد کشاورزی	خیر--
۱۵	تولید محصولات گلخانه ای		۱۲	پری، خیرآباد، سهندعلیا، قاضی کندی، ینگجه، آق کند، میراخور، ایلی بلاغ، قره گل	کلان / بخش	کشاورزی	خیر	اولویت دوم	سازمان جهاد کشاورزی	خیر--
۱۶	صنایع غذایی و تبدیلی تکمیلی کشاورزی	۵۰۰۰	۱۴	پری، خیرآباد، سهندعلیا، قاضی کندی، ینگجه، آق کند، میراخور، ایلی بلاغ، قره گل	کلان / بخش	صنایع دستی	خیر	اولویت اول	سازمان معدن و تجارت	خیر--
۱۷	زعفران و گیاهان دارویی	۹۰۰	۱۲	پری، خیرآباد، سهندعلیا، قاضی کندی، ینگجه، آق کند، میراخور، ایلی بلاغ، قره گل	کلان / بخش	کشاورزی	خیر	اولویت دوم	سازمان جهاد کشاورزی	خیر--
۱۸	احداث واحدهای پرورش قارچ	۸۰۰	۵	پری، خیرآباد، سهندعلیا، قاضی کندی، ینگجه، آق کند، میراخور، ایلی بلاغ، قره گل	کلان / بخش	کشاورزی	خیر	اولویت دوم	سازمان جهاد کشاورزی	خیر--
۱۹	احداث سردخانه	۹۰۰۰	۲۰	پری، خیرآباد، سهندعلیا، قاضی کندی، ینگجه، آق کند، میراخور، ایلی بلاغ، قره گل	کلان / بخش	صنعت	خیر	اولویت اول	سازمان معدن و تجارت	- خیر-

جدول ۵ : فهرست طرح های سرمایه گذاری (دنباله)

ردیف	عنوان طرح	اعتبار مورد نیاز (میلیون ریال)	اشتغال (نفر)	محل اجرا (روستا)	کد شعاع عملکردی	کد موضوعی طرح	کد کارآفرین محوری	اولویت طرح در سطح بخش	کد دستگاه اجرایی مرتبط	توضیح دارد
۲۰	ایجاد واحدهای بسته بندی و فرآوری محصولات کشاورزی	۸۵۰۰	۱۸	پری، خیرآباد، سهندعلیا، قاضی کندی، ینگجه، آق کند، میراخور، ایلی بلاغ، قره گل	کلان / بخش	کشاورزی	خیر	اولویت اول	سازمان صنعت، معدن و تجارت	خیر--
۲۱	اجرای آبیاری تحت فشار	۹۰۰۰	۱۵	خیرآباد، پری، ایلی بلاغ، بهستان، مزرعه تک آماج، مزرعه بک آباد، خلج، لیلان	متوسط / دهستان	کشاورزی	بله	اولویت دوم	سازمان جهاد کشاورزی	خیر--
۲۲	ایجاد واحدهای خانگی پرورش مرغ و ماکیان بومی	۳۰۰	۲۵	تمامی روستاهای بخش	کلان / بخش	کشاورزی	بله	اولویت اول	سازمان جهاد کشاورزی	خیر--
۲۳	ایجاد مراکز جمع آوری شیر	۸۰۰۰	۱۵	پری، خیرآباد، سهندعلیا، قاضی کندی، ینگجه، آق کند، میراخور، ایلی بلاغ، قره گل	کلان / بخش	خدماتی	خیر	اولویت اول	سازمان صنعت، معدن و تجارت	خیر--
۲۴	عمل اوری ماهی	۵۰۰	۱۵	میراخور، ایلی بلاغ، بهستان	خرد / روستا	کشاورزی	بله	اولویت سوم	سازمان جهاد کشاورزی	بله
۲۵	توسعه سیستم و پایگاه تبلیغات، اطلاع رسانی و بازار یابی گردشگری (دو سایت متمرکز سخت افزاری و نرم افزاری در شهر ماه نشان)	۹۰۰۰	۲۵	شهر ماه نشان	کلان / بخش	-	بله-	اولویت اول-	سازمان گردشگری-	خیر--

ضمیمه جدول ۵ - توضیحات طرح های سرمایه‌گذاری موضوع کد ۶

ردیف	عنوان طرح	توضیحات
۱	گوسفند داشتی ۵۰ راسی	به ازای هر ۱۵ خانوار یک واحد برای روستاها پیشنهاد می‌شود.
۳	دام سبک گوسفند داشتی	به ازای هر ۵ خانوار یک واحد برای روستاها پیشنهاد می‌شود
۴	دام سبک گوسفند آمیخته داشتی ۵۰ راس	به ازای هر ۵ خانوار یک واحد برای روستاها پیشنهاد می‌شود
۱۱	پرورش دام سبک و سنگین (دامداری صنعتی و یا همراه با اصلاح نژاد)	به ازای هر ۱۵ خانوار یک واحد برای روستاها پیشنهاد می‌شود.
۲۴	عمل اوری ماهی	به ازای ۲۰ خانوار مجوز یک واحد صادر شود.

ضمیمه جدول ۵- توضیحات طرح‌های سرمایه‌گذاری (موضوع دوره‌های اجرایی طرح‌ها)

ردیف	عنوان طرح	توضیحات
۱	ایجاد شرکت‌های تعاونی روستایی	این طرح بصورت تدریجی در دوره‌های کوتاه مدت، میان مدت و بلند مدت محقق خواهد
۲	ارائه آموزش لازم در جهت تغییر الگوی کشت زراعی به محصولات پربازده تر نظیر کلزا، زعفران، حبوبات، گیاهان دارویی، گل محمدی، توسعه باغداری و...	این طرح بصورت تدریجی در دوره‌های کوتاه مدت، میان مدت و بلند مدت محقق خواهد
۳	ارائه آموزش‌های لازم در زمینه اصول صحیح نگهداری دام و طیور، اصلاح نژاد، اصلاح جایگاه دام و...	این طرح در کوتاه باید محقق شود.
۴	ارائه آموزش‌های لازم در جهت ایجاد واحدهای پرورش ماهیان گرم آبی و سرد آبی	این طرح بصورت تدریجی محقق خواهد شد و بخشی از آن در کوتاه مدت، بخشی در میان مدت و بخشی نیز در بلند مدت محقق می‌شود
۵	ارائه آموزش لازم به به خانوارهای روستایی بویژه زنان برای ایجاد صنایع دستی نظیر قالیبافی، گلیم بافی و...	این طرح در کوتاه باید محقق شود.
۶	اعطای تسهیلات در جهت ایجاد کارگاه‌های تولید صنایع دستی در روستاها	این طرح در کوتاه باید محقق شود.
۷	توسعه کشت محصولات پربازده نظیر کلزا، حبوبات، زعفران، گل محمدی و...	این طرح در کوتاه باید محقق شود.
۸	توسعه واحدهای دامپروری نظیر بز سانن، دام بزرگ و کوچک	این طرح در کوتاه باید محقق شود.
۹	ایجاد واحدهای زنبورداری	این طرح در کوتاه باید محقق شود.
۱۰	احداث جایگاه‌های جمع‌آوری شیر در مراکز دهستان	این طرح در کوتاه باید محقق شود.
۱۱	ایجاد واحدهای بسته‌بندی و فرآوری محصولات کشاورزی	این طرح بصورت تدریجی در دوره‌های کوتاه مدت، میان مدت و بلند مدت محقق خواهد

جدول ۶ : فهرست پروژه های عمرانی

ردیف	عنوان پروژه	عنوان فصل	عنوان برنامه	اعتبار مورد نیاز (میلیون ریال) ^۷	محل اجرا (روستا)	دستگاه اجرایی	کد شعاع عملکردی	اولویت پروژه	توضیح دارد
۱	توسعه فعالیتهای خدمات پشتیبان گردشگری (دو آژانس مسافرتی گردشگری، یک سایت امداد و نجات زمینی و هوایی و یک هنرستان یا کانون محلی آموزش گردشگری، یک فروشگاه و نمایشگاه محصولات صنایع دستی بخش	گردشگری	برنامه توسعه گردشگری داخلی		روستاهای هدف گردشگری	میراث فرهنگی و گردشگری، صنایع دستی	متوسط / دهستان	اولویت دوم	خیر
۲	توسعه مراکز پذیرایی و خوراک درون ناحیه ای (ایجاد شش مرکز پذیرایی رستوران غذاهای محلی، ملی و بین المللی پیرامون روستاهای هدف گردشگری)	گردشگری	برنامه توسعه گردشگری داخلی		روستاهای هدف گردشگری	میراث فرهنگی و گردشگری، صنایع دستی	کلان / بخش	اولویت اول	خیر
۳	تجهیز مراکز بهداشتی-درمانی در مراکز دهستان	بهداشت	برنامه ارائه خدمات بهداشت روستایی درمانی		مراکز حوزه	دانشگاه علوم پزشکی	متوسط / دهستان	اولویت اول	خیر
۴	ایجاد شبکه آب آشامیدنی در سطح حداقل ۲۵ روستا	آب و فاضلاب	ایجاد شبکه آب آشامیدنی		روستاهای فاقد شبکه آب آشامیدنی	آب و فاضلاب روستایی	متوسط / دهستان	اولویت اول	خیر
۵	الحاق حداقل ۱۵ روستای فاقد گاز به شبکه گازرسانی سراسری	فصل توسعه و خدمات شهری، روستایی و عشایری	برنامه ارائه خدمات شهری و روستایی			شرکت گاز	متوسط / دهستان	اولویت دوم	خیر
۶	تاسیس ۷ واحد دفتر پست و مخابرات و تامین دسترسی به ۱۰ واحد دفاتر ITC و تامین دسترسی به اینترنت و شبکه های سراسری رادیویی و تلویزیونی در حداقل ۱۰ روستا	فصل توسعه و خدمات شهری، روستایی و عشایری	برنامه تامین، توسعه، تعمیر، تجهیز و نگهداری فضاها، ساختمان ها، اماکن			پست	متوسط / دهستان	اولویت اول	خیر

۷- در مرحله اجرایی ضمن هماهنگی با دستگاه های اجرایی تعیین و پیشنهاد خواهد شد.

جدول ۶ : فهرست پروژه‌های عمرانی

ردیف	عنوان پروژه	عنوان فصل	عنوان برنامه	اعتبار مورد نیاز (میلیون ریال) ^۸	محل اجرا (روستا)	دستگاه اجرایی	کد شعاع عملکردی	اولویت پروژه	توضیح دارد
۷	نوسازی تعداد ۲۰۰ واحد مسکونی و مقاوم سازی تعداد ۴۰۰ واحد مسکونی	فصل مسکن	برنامه تامین، توسعه، مقاوم‌سازی، تعمیر، تجهیز و نگهداری فضاها، ساختمان‌ها، اماکن و ماشین‌آلات			بنیاد مسکن	خرد / روستا	اولویت اول	خیر
۸	ایجاد حداقل ۱۰۰ کیلومتر راه های فرعی درجه ۲ بین روستایی	فصل حمل و نقل	برنامه توسعه حمل و نقل جاده‌ای			راهداری	کلان / بخش	اولویت اول	خیر
۹	اد ۷۰ کیلومتر شبکه حمل و نقل ریلی مخصوص بار جهت اتصال شهر ماه نشان به خط راه آهن سراسری	فصل حمل و نقل	برنامه توسعه حمل و نقل جاده‌ای			اداره کل راه آهن شمالغرب	کلان / بخش	اولویت اول	خیر
۱۰	نوسازی، بهسازی و تجهیز امکانات آموزشی برای حداقل ۱۰ واحد دبستان	فصل آموزش و پرورش عمومی	برنامه آموزش ابتدایی			آموزش و پرورش	کلان / بخش	اولویت اول	خیر
۱۱	ساماندهی رودخانه و مقاوم سازی تعداد ۱۵ روستای بخش در مقابل سیلاب	فصل منابع آب	برنامه مهندسی رودخانه‌ها و سواحل			آب و منطقه‌ای	کلان / بخش	اولویت اول	خیر
۱۲	انجام عملیات آبخیزداری در بیش از ۳۰۰۰ هکتار اراضی مرتعی درجه ۲ بخش	فصل منابع آب	برنامه آبخیزداری و حفاظت خاک			منابع طبیعی	متوسط / دهستان	اولویت اول	خیر

۸- در مرحله اجرایی ضمن هماهنگی با دستگاه های اجرایی تعیین و پیشنهاد خواهد شد.

جدول ۷ : اعتبار طرح های تملک دارائی های سرمایه ای دستگاه های اجرایی (جمع بندی اعتبارات پروژه های عمرانی)

اعتبار (میلیون ریال)				*کد دوران اجرا	عنوان دستگاه اجرایی	فصل / برنامه	شماره طبقه بندی
جمع	سال های بعد	سال دوم	سال اول				
			*	یکساله	میراث فرهنگی، گردشگری و صنایع دستی	گردشگری	
		*		یکساله	میراث فرهنگی و گردشگری- راهداری و حمل و نقل جاده ای- آب و فاضلاب روستایی	زیرساختی	
		*		یکساله	بنیاد مسکن- راهداری و حمل و نقل جاده ای- شرکت گاز- آب منطقه ای	سکونتگاهی	
		*		دوساله	منابع طبیعی- آب منطقه ای	محیطی	

